

Protocole sanitaire

Groupe scolaire la Jougnena

Le présent guide repose sur les prescriptions émises par le ministère des solidarités et de la santé à la date du 30 avril 2020.

Pour plus de détails, veuillez consulter le protocole :

<https://www.education.gouv.fr/coronavirus-covid-19-reouverture-des-ecoles-colleges-et-lycees-303546>

Merci d'en prendre connaissance et de le respecter. Dans le cas contraire, nous ne pourrions pas accueillir les enfants.

Principes généraux

- Maintien constant de la distanciation physique
- Application des gestes barrière
- Limitation du brassage des élèves
- Nettoyage et désinfection des locaux et du matériel
- Information et communication
-

1. Mesure d'hygiène

Les mesures habituelles d'hygiène doivent être renforcées afin de limiter la propagation du virus.

Masques :

- Pour les adultes : Porter un masque.
- Pour les élèves élémentaires : masque si les parents le souhaitent (fourni par les familles)
- Pour les maternelles : masque proscrit

Gestes barrières :

Les gestes barrières doivent être appliqués **en permanence, partout et par tout le monde.**

1



2



3



4

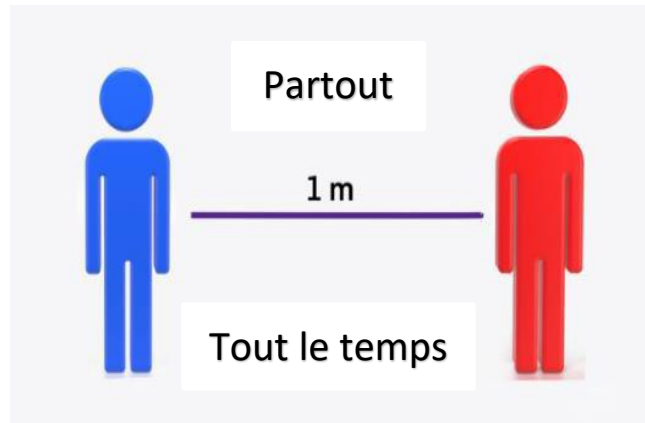


Un lavage des mains sera effectué à des moments clefs de la journée :

- A l'arrivée dans l'école ;
- Avant de rentrer en classe, notamment après les récréations ;
- Avant et après chaque repas ;
- Avant d'aller aux toilettes et après y être allé ;
- Après s'être mouché, avoir toussé, avoir éternué ;
- Le soir avant de rentrer chez soi et dès l'arrivée au domicile.

Distanciation physique :

Respect d'une distance minimale d'un mètre entre chaque personne dans tous les contextes et tous les espaces (arrivée et abords de l'école, récréation, couloirs, préau, restauration scolaire, sanitaires, etc.).



2. Parents :

Avant l'arrivée à l'école :

Les parents sont invités à **prendre la température de leur enfant avant le départ pour l'école** : en cas de **symptôme ou de fièvre (37,8° ou plus), l'enfant ne doit pas se rendre à l'école.**

Les symptômes évocateurs sont :

Toux, éternuement, essoufflement, mal de gorge, fatigue, troubles digestifs, sensation de fièvre, etc.

Les parents s'engagent, notamment, à ne pas mettre leur enfant à l'école en cas d'apparition de symptômes évoquant un Covid-19 chez l'élève ou dans sa famille.

En cas de symptômes évocateurs, nous appliquerons le protocole suivant :

- Isolement immédiat de l'élève avec un masque et gestes barrière dans le dortoir n°2 (pièce dédiée à l'accueil des cas suspects de Covid-19 munie de masques et de gel hydroalcoolique.)
- Appel immédiat des parents/responsables légaux pour qu'ils viennent chercher l'élève sans délai en respectant les gestes barrière.
- Rappel par la directrice de la procédure à suivre par les parents à savoir : éviter les contacts et consulter le médecin traitant qui décidera de l'opportunité et des modalités de dépistage de l'élève le cas échéant.
- Nettoyage approfondi de la pièce où a été isolée la personne après un temps de latence de quelques heures.

Nous ne pouvons nous permettre, dans le contexte actuel, de recevoir un enfant même s'il est « juste un peu malade ». Cette consigne sera également appliquée à l'arrêt de bus lors de la prise en charge des élèves.

Les parents ont un rôle actif dans le respect des gestes barrières :

- **Explication des mesures d'hygiène à leur enfant ;**
- **Fourniture de mouchoirs en papier jetables ;**
- **Fourniture d'une bouteille d'eau individuelle ;**
- **Trousse complète** (pas de prêt de matériel à l'école...) ; les élèves de GS auront une trousse individuelle et nominative à l'école
- Les jouets personnels sont interdits à l'école.

Enfants de maternelle : merci de vêtir vos enfants de telle manière qu'ils puissent être autonomes, que chacun puisse ranger tout objet transitionnel (peluches, doudous, etc.) individuellement, sans l'aide d'un adulte. Evitez les chaussures à lacets.

Accueil et sortie des élèves :

Les parents ont l'interdiction de pénétrer dans l'école.

Ils sont invités à respecter les points et horaires d'accueil et de sortie des élèves pour éviter les rassemblements.

Les parents des élèves de maternelle doivent déposer leur enfant au niveau du passage piéton devant le grand portail.

En ce qui concerne les élèves des classes élémentaires (CP au CM2), la dépose-minute est recommandée (les parents doivent éviter de descendre de voiture dans la mesure du possible pour éviter les rassemblements aux abords de l'école).

La distanciation physique et les gestes barrières doivent être appliqués à l'entrée et à la sortie de l'école.
Merci de consulter le tableau du paragraphe 4 pour consulter les nouveaux horaires d'accueil et de sortie des élèves.

Circulation des parents :

Pour éviter le brassage de population, **la circulation sous la coursive est réservée uniquement aux élèves et au personnel de l'école** (enseignants, ATSEMS, AESH, personnel communal) pendant les horaires d'accueil et de sortie.

De même, l'escalier qui longe l'île aux Enfants et le parking en contrebas sont réservés à la circulation des élèves : les parents n'y ont pas accès, même à pied.

Documents pour le travail en distanciel :

Les documents de travail pour la continuité pédagogique seront mis à disposition des parents qui ne peuvent pas imprimer à domicile **vers le panneau d'affichage** (non plus sous la coursive) **entre 14h et 18h uniquement (documents pour le lendemain)**. L'accès aux bacs sera fermé entre 16h15 et 17h (heure de sortie des élèves).

Communication avec l'enseignant de votre enfant et la directrice de l'école :

La communication se fera essentiellement par mail (comme lors du confinement) ou via **le répondeur téléphonique** de l'école (03.81.49.00.86).

Nous ne pouvons pas accueillir les parents le matin, le midi ou le soir, sauf sur rendez-vous et dans ce cas qui doit rester exceptionnel, le respect de la distanciation sociale et des gestes barrières sera appliqué.

3. Élèves

Dès les 18 mai et jusqu'au 29 ~~juin~~ mai :

- Seuls sont accueillis les élèves pour lesquels les parents ont émis le souhait de remettre leur enfant à l'école (sondage effectué par la mairie)
- **Les PS et MS ne sont plus accueillis à l'école, sauf PSMS des catégories prioritaires, à savoir :**
 - *Les enfants des personnels indispensables à la gestion de la crise sanitaire : soignants, gendarmes, pompiers, policiers, personnel de Préfecture, enseignants et personnel de l'école ;*
 - *Les élèves ayant un handicap reconnu par la MDPH ;*
 - *Les élèves identifiés en situation de décrochage scolaire ou en situation préoccupante.*
- Les élèves PSMS prioritaires, ainsi que les GS, CP, CE1, CE2, CM1 et CM2 sont accueillis par **groupes sur 2 jours consécutifs, soit le lundi et mardi, soit le jeudi et vendredi.**
- **les enfants des catégories prioritaires sont accueillis sur la semaine complète (sauf le mercredi).**
- La composition des groupes est transmise individuellement à chaque famille concernée quelques jours avant la reprise (le 13 ou 14 mai au plus tard).
- **La garderie de l'IAE propose de prendre en charge les élèves inscrits dans un groupe lors des deux jours où ils ne sont pas accueillis à l'école.** Contacter l'IAE pour plus de renseignements.
- **Le service périscolaire fonctionne également dès le 18 mai, matin, midi et soir :** les réservations des repas et les inscriptions pour l'accueil périscolaire du matin et du soir doivent se faire au plus vite.
- Comme à l'école, **les élèves de PS et MS (hors catégories prioritaires) ne sont pas admis à l'IAE** entre le 18 et le 29 mai.
- L'école et la garderie sont **fermées les jeudi 21 et vendredi 22 mai.**

Aucune modification de planning ou de groupe ne pourra être effectuée car de nombreux paramètres ont dû être pris en compte pour composer les groupes (arrêts de bus, nombre d'élèves par bus, nombre d'élèves par niveau de classe, catégories prioritaires, réunion des fratries des classes élémentaires, nombre de places disponibles dans les salles de classe...).

Consignes pour les élèves :

- Respecter les gestes barrières ;
- Suivre les sens de circulation dans les couloirs et dans la classe ;
- Toujours rester à au moins 1 m de chaque personne (enfant ou adulte) ;
- Rester à sa place dans la classe ;
- Ne pas prêter son matériel ;
- Rapporter les livres de la bibliothèque communale le cas échéant ainsi que les livres de la marmothèque pour les élèves de maternelle.
- Avoir sa propre boîte de mouchoirs à usage unique, sa trousse équipée (sauf élèves de GS et maternelles), ses cahiers, sa bouteille d'eau individuelle ;
- Se laver les mains avant d'aller aux toilettes et après ;
- Les portemanteaux ont été modifiés pour respecter les règles de distanciation : les enseignants montreront aux élèves où poser leurs manteaux et chaussures ;
- En cas de fièvre, toux, éternuements, fatigue, troubles digestifs, mal de gorge : prévenir l'adulte.

Le premier jour d'accueil, l'enseignant de la classe rappellera les gestes et les consignes à l'aide d'affiches, d'albums ou de vidéos explicatives. De nombreux pictogrammes et fléchages ont également été mis en place pour guider les élèves.

Avant la réouverture de l'école, **nous invitons les parents à préparer les enfants à ces consignes** : les règles de vie à l'école seront beaucoup plus strictes et le fonctionnement très inhabituel, même dans les classes.

Le contenu pédagogique sera identique pour tous les élèves, qu'ils soient présents à l'école ou qu'ils restent à la maison (travail en distanciel). Les élèves ne seront pas forcément dans leur salle de classe ni avec leur enseignant habituel.

Constitution des groupes et salles de classes :

Élèves concernés	Réunis dans le groupe :	Lieu d'accueil
PSMS1 -PSMS2 - MSGS des catégories prioritaires	« PS et MS prioritaires »	salle de classe des PSMS1
GS de Mmes GUINCHARD et OUDOT GSCP de Mme STOECKLEN	groupe « GS et GSCP »	salle de classe de Mme STOECKLEN
CP de Mme COURGEON CE1 de Mme DAUTREMONT	groupe « CP CE1 »	salle de classe de Mme DAUTREMONT
CE1CE2 de M. SALVI	groupe « CE1CE2 »	salle de classe de M. SALVI
CE2CM1 de M. RYCKEBUSCH CM1 de M. TROISGROS	groupe « CE2-CM1 »	salle de classe de Mmes SALLÉ et CARBONNEAUX
CM2 de M. TROISGROS CM2 de Mmes SALLÉ et CARBONNEAUX	groupe « CM2 »	salle de classe de M. TROISGROS

4. Accueil et sortie des élèves

Pas de rassemblement et respect permanent de la distanciation spatiale, même à l'extérieur, dans les couloirs et dans les escaliers.

Cas des élèves qui viennent en bus : horaires inchangés aux arrêts

Arrivée à 8h25 : accueil uniquement des élèves qui prennent le bus

Enfants prioritaires de maternelle et élèves de GS (de MSGS et GSCP) entrent par la porte orange côté PSMS1.

Les élèves de CP (classe de Mme Courgeon), CE1 et CE1CE2 entrent par la porte orange de la coursive et vont directement dans les classes (pas de manteaux en bas).

Les élèves des classes de CE2CM1 CM1CM2 et CM2 prennent l'escalier extérieur en restant distants de 1m. Ils entrent dans la cour élémentaire par le grand portail puis par la porte orange et rejoignent les salles du bas où ils sont répartis en deux groupes.

En cas d'affluence aux entrées ou dans les couloirs, les élèves devront se positionner sur les croix ou marques au sol et distantes de 1m afin d'attendre leur tour.

Cas des élèves qui viennent à pied, en vélo ou en voiture

ATTENTION !!! CHANGEMENT D'HORAIRE !

Arrivée à **8h40** pour les élèves qui viennent à pied, en vélo ou en voiture
(merci de ne pas arriver 10 minutes avant) :

L'escalier qui longe l'IAE sera fermé, il faudra faire le tour et passer par l'entrée du grand parking (vers la boîte aux lettres de l'école).

Plan de circulation des élèves (arrivée et sortie) :

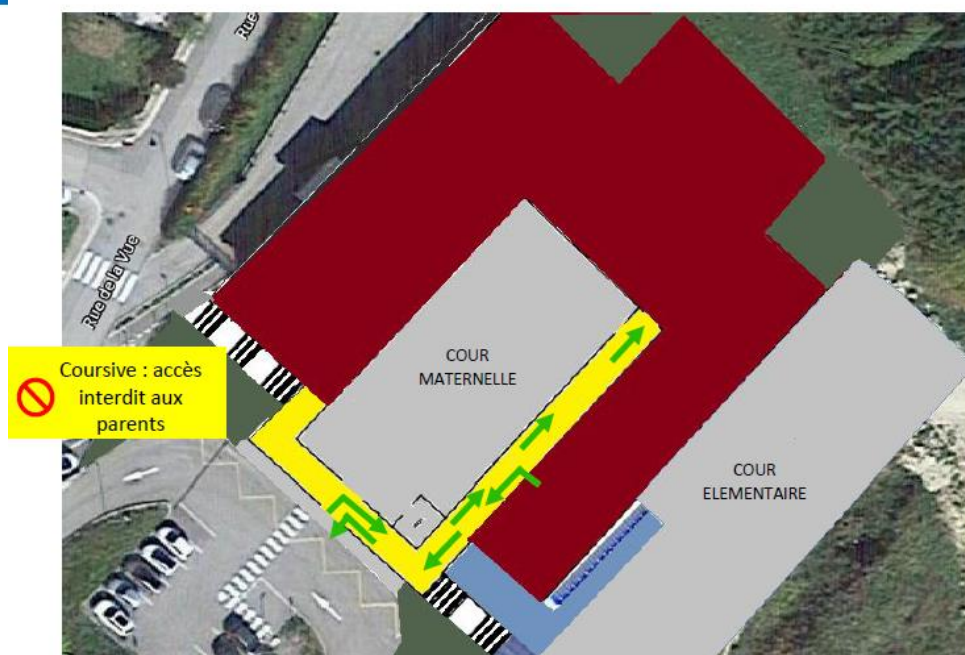
(PS et MS uniquement catégories prioritaires, GS et GS/CP)



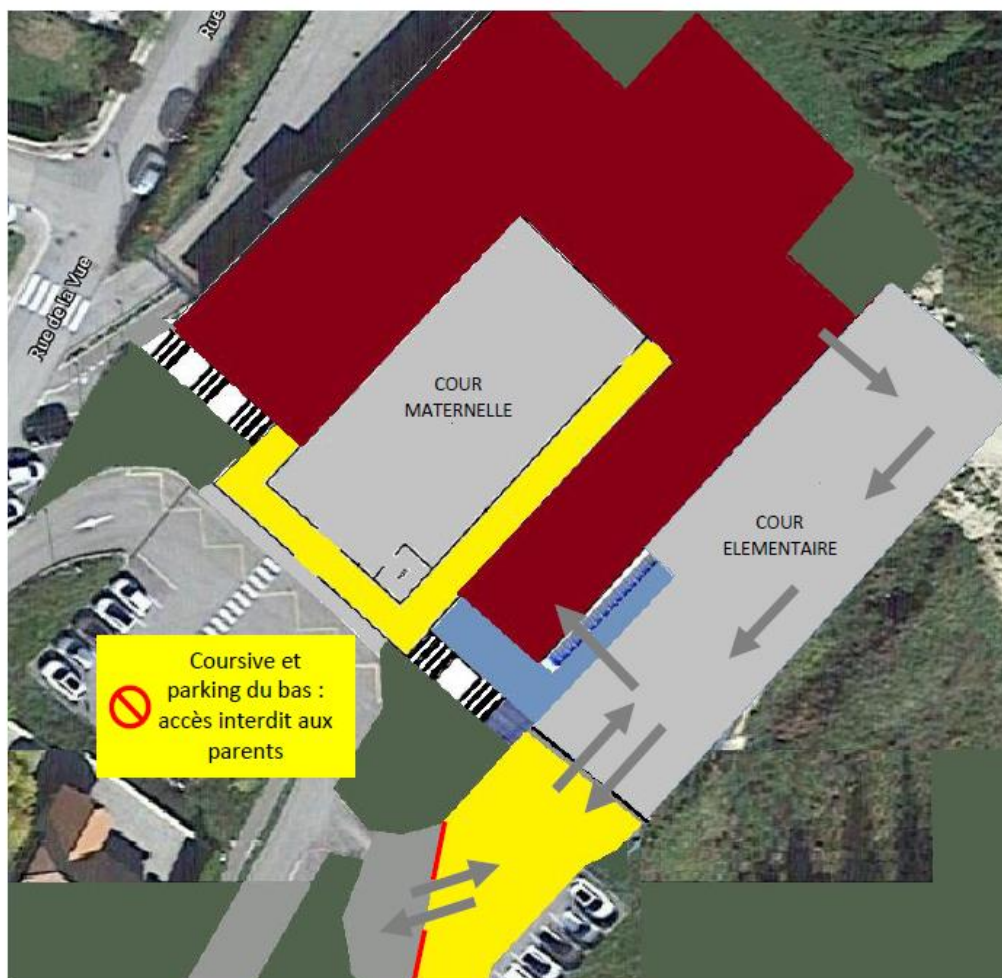
POINT D'ACCUEIL ET DE RETOUR
des élèves de :

- PS et MS (uniquement catégories prioritaires)
- GS
- GS/CP

Entrée et sortie des élèves de CP, CE1 et CE1/CE2



Entrée et sortie des élèves de CE2/CM1, CM1/CM2 et CM2



Merci de ne pas sortir de vos véhicules avant le départ des bus.

Synthèse des horaires d'arrivée et de sortie :

	heure d'arrivée le matin	heure de sortie le midi	heure d'arrivée l'après-midi	heure de sortie le soir
élèves qui prennent le bus	8h20 - 8h25	11h40	13h35-13h40	16h25
élèves qui viennent en voiture, à pied ou à vélo	entre 8h40 et 8h50 après le départ des bus	11h45 après le départ des bus	entre 13h50 et 14h après le départ des bus	16h30 après le départ des bus

5. Aménagement des salles de classes et des cours de récréation :

Salles de classe :

- Les tables seront installées selon le principe des « 4 m² » (distance minimale d'1m entre chaque personne). La taille des classes ne nous permet pas d'accueillir plus de 12 élèves par classe.
- **Eviter au maximum les installations de tables en face à face** (malgré une distance supérieure à un mètre) ;
- **Neutraliser le mobilier et le matériel non nécessaires** (le mobilier neutralisé peut être matérialisé par une signalétique ou balisage) ; Il n'y aura plus de matériel collectif, la plupart du matériel sera retiré. Si du matériel est utilisé (ordinateur par exemple), l'enseignant le désinfectera entre chaque utilisateur.
- La bibliothèque de classe ne sera pas accessible.
- **Eloigner les tables des portes** de façon à respecter la distanciation physique lors de l'entrée en classe ;
- **Limiter les déplacements** dans la classe. Les élèves ne changeront pas de place dans la journée.
- **Limiter les croisements** dans la classe, mettre en place **un sens de circulation à l'intérieur de la classe** qui peut être matérialisé au sol.
- **Port du masque** par les enseignants et adultes dans toutes les situations où les règles de distanciation risquent de ne pas être respectées. Il est recommandé dans toutes les autres situations.
- **Aération des salles de classes** par une ouverture des fenêtres pendant 15 minutes avant l'arrivée des élèves, durant les récréations, pendant la pause repas et en fin de journée.
- En maternelle, il n'y aura plus de « coins » cuisine, bricolage, poupées, etc...

Cours de récréation :

Jeux de contact, jeux de ballon et tous jeux impliquant des échanges d'objets doivent être proscrits.

L'utilisation du toboggan proscrite car la désinfection entre chaque élève est impossible.

Si les maternelles utilisent des vélos ou trottinettes, ils doivent venir le faire désinfecter auprès d'un adulte avant de le passer à un autre élève. Leur utilisation pourra être proscrite si cette consigne s'avère trop complexe à mettre en place.

Proposer des jeux et activités qui permettent le respect des gestes barrière et la distanciation physique (privilégier des activités non dirigées limitant l'interaction entre les élèves)

Les récréations seront décalées pour que les élèves soient au maximum à deux classes dans la cour en même temps afin de respecter les distanciations sociales.

Récréations des élèves de maternelle : horaires habituels

Récréation des groupes de CPCE1 et CE1CE2 : de 9h50 à 10h05 et de 14h50 à 15h05

Récréation des groupes de CE2CM1 (tous CM1 réunis) et CM2 (tous CM2 réunis) : de 10h30 à 10h45 et de 15h30 à 15h45.

6. Déplacements des élèves pendant la journée de classe

Entrée en classe et sortie de classe :

Avant l'entrée des élèves et après leur sortie : aérer la salle

L'entrée en classe devra se faire un par un en respectant les règles de distanciation notamment au niveau des déplacements pour se rendre à sa table. Par conséquent, l'idéal serait que le premier élève à rentrer s'installe à la table la plus éloignée puis le second la table suivante et ainsi de suite afin de remplir la salle en commençant par le côté opposé à la porte.

Chaque enfant aura une place attribuée au cours de la journée et ne devra plus changer de place dans la journée.

Vu qu'il n'y a qu'un seul lavabo par salle, à l'entrée en classe, l'enseignant donnera une noisette de gel hydroalcoolique à chaque élève pour assurer le lavage des mains. *L'utilisation d'une solution hydroalcoolique, sous le contrôle étroit d'un adulte, peut être envisagée.* (Extrait du protocole sanitaire écoles « maternelles/élémentaires).

Lors de la sortie, les élèves procéderont un par un en commençant par celui qui est le plus proche de la porte jusqu'au plus éloigné. Pour que ce dispositif soit possible, il faudra que les élèves aient l'ensemble de leurs affaires avec eux, qu'ils attendent derrière leur chaise et au signal de l'enseignant, qu'ils se mettent en route l'un après l'autre sans temps de latence en direction de la sortie.

Récréations :

AVANT DE SORTIR : aérer la salle

Partie maternelle : Enfants prioritaires de maternelle et groupe « GS CP » : sortie en récréation par la porte grise centrale (escalier intérieur IAE).

Partie élémentaire – étage : groupes « CPCE1 » et « CE1CE2 » :

La sortie pour aller en récréation se fait par la porte grise du couloir cycle 2, puis passage par les escaliers extérieurs puis par le portillon. Retour en classe par le portillon, puis l'escalier extérieur puis la porte orange de la coursive.

Partie élémentaire – rez-de-chaussée bas : groupes « CE2CM1 » et « CM2 » : sortie dans la cour élémentaire par la porte grise. Rentrée par la porte orange.

Passage aux toilettes

Passage aux toilettes pendant la récréation en élémentaire : uniquement par la porte orange qui est toujours ouverte avec l'enseignant devant pour limiter à un garçon et une fille l'entrée des élèves.

Passage aux toilettes pendant la classe :

Un adulte accompagne l'élève et veille au respect des gestes barrière : pas de murs ou rampes touchées, lavage des mains avant, lavage des mains après.

Les poignées de porte, robinets et les boutons de chasse d'eau seront désinfectés à 10h, à midi, à 15h et le soir par un adulte responsable de cette tâche.

Pour les élèves de maternelle, les enseignants et ATSEMS accompagneront les élèves par 3 au maximum dans les sanitaires.

7. Enseignants et personnel non enseignant :

Les enseignants et le personnel non enseignant présent sur l'école doivent vérifier :

- Leur température avant de venir à l'école (même règle que pour les élèves) ;
- La disponibilité régulière et le remplissage des distributeurs de savon matin midi et soir dans leur classe ;
- Qu'un paquet de serviettes en papier à usage unique est disponible pour l'essuyage des mains ;
- Respecter et faire respecter la distanciation sociale partout et tout le temps ;
- Garder les portes des classes ouvertes en permanence ;
- Aérer la classe pendant 15 minutes : matin avant l'accueil des élèves / à chaque récréation / le midi / le soir après le départ des élèves ;
- Le respect du sens de circulation mis en place dans l'école (couloirs et classes).

Le port du masque est obligatoire pour tous les adultes présents dans l'établissement et à chaque fois que la distanciation sociale ne peut être respectée.

8. Lien avec le périscolaire :

Accueil et prise en charge des élèves en lien avec le périscolaire :

- Accueil des élèves le matin **à 8h15** : les élèves sont conduits dans leur classe par le personnel de l'île aux enfants
- Prise en charge des élèves le midi : directement dans les classes **dès 11h30**
- Retour des élèves l'après-midi : **à 13h30**
- Prise en charge des élèves l'après-midi : **à 16h15** directement dans les classes.

Veiller à faire respecter les règles de distanciation sociale et les gestes barrières même dans les couloirs et les escaliers.

Les horaires doivent être dans la mesure du possible respectés pour ne pas croiser les élèves qui arrivent en bus ou qui arrivent avec leurs parents aux autres tranches horaires.

En concertation avec la mairie :

- **La garderie de l'IAE propose de prendre en charge les élèves inscrits dans un groupe lors des deux jours où ils ne sont pas accueillis à l'école.** Contacter l'IAE pour plus de renseignements.
- **Le service périscolaire fonctionne également dès le 18 mai, matin, midi et soir** : les réservations des repas et les inscriptions pour l'accueil périscolaire du matin et du soir doivent se faire au plus vite.
- Comme à l'école, **les élèves de PS et MS (hors catégories prioritaires) ne sont pas admis à l'IAE** entre le 18 et le 29 mai.
- L'école et la garderie sont **fermées les jeudi 21 et vendredi 22 mai.**

La garderie de l'île aux Enfants est tenue de faire respecter le protocole sanitaire imposé à sa structure et d'organiser le temps périscolaire de manière à respecter les gestes barrière et le principe de distanciation physique.

La salle de motricité pourra être mise à disposition des élèves sur le temps périscolaire, dans le strict respect du protocole sanitaire à destination des écoles maternelles et élémentaires concernant l'interdiction d'utiliser du matériel à usage collectif et en limitant le nombre de personnes présents dans la salle à 15, adultes compris.

9. Entretien et désinfection des locaux :

Consulter le « Protocole sanitaire à destination des écoles maternelles et élémentaires » : (pages 15 et 16)

Annexes :

ANNEXE 1 : port du masque

ANNEXE 2 : le lavage des mains

ANNEXE 3 : les geste à retenir – affiche pour les enfants

ANNEXE 4 : gestes barrières

Protocole rédigé par Mme Sallé, Directrice du groupe scolaire la Jougnena, en concertation avec M. le Maire de Jougne et Mme la Directrice de la garderie de l'île aux Enfants.

Jougne, le 12 mai 2020

ANNEXE 1

Le port du masque

Dans tous les cas le port d'un masque complète les gestes barrières mais ne les remplace pas. Le masque n'est efficace que s'il est associé à un lavage des mains fréquent à l'eau et au savon ou avec une solution hydroalcoolique et en complément des gestes barrières. Les masques utilisés doivent être **des masques à usage unique**, avec **une durée maximale d'usage de quatre heures**.

Il est important de savoir utiliser et éliminer un masque correctement.

<p>1. Se laver les mains</p> 	<p>2. Prendre un seul masque</p>  <p>Par sa partie centrale externe</p>
<p>3. Respecter le sens de pose</p>  <p>Barrette en haut</p> <p>Plis plongeants</p> <p>Face colorée à l'extérieur</p>	<p>4. Ne toucher que les extrémités des rubans</p> 
<p>5. Bien positionner le masque</p>  <p>Placer le côté rembourré de la barrette sur la bosse du nez</p> <p>Le bas du masque sous le menton</p>	<p>6. Ajuster la bande pour le nez</p>  <p>⚠</p> <p>Après avoir bien positionné votre masque, ne le touchez plus</p>

Lorsque l'on porte un masque, il faut éviter de le toucher ou de le déplacer. Si on touche un masque usagé ou après l'avoir retiré, il faut ensuite se laver les mains au savon ou au gel hydroalcoolique.

Pour enlever un masque, il faut se laver les mains auparavant puis le retirer par derrière (ne pas toucher le devant du masque). Ensuite, il faut le jeter immédiatement dans une poubelle fermée. Enfin, il faut se laver les mains au savon ou à l'aide d'une solution hydroalcoolique.

ANNEXE 2

Le lavage des mains



Viens te laver les mains avec ...

HUGO, l'Escargot

et ses copains

**CLEMENT
Le Serpent**

**LEON
Le Hérisson**

**HUBERT
Le Pivert**

**BERTRAND
l'Eléphant**

**JOJO et FREDO
les crabes
jumeaux**

**NICOLAS
Le Koala**

Mai 2008 M&J Mai 2011 - Réalisé par : Ango C. - Charbonneau B. - Florence M-C. - Mariani C. - Pôle Santé Publique Hygiène - N. Négrin

**Zones
fréquemment
oubliées**

Zones
souvent
oubliées



Paume

Zones
très
souvent
oubliées

Zones
très
souvent
oubliées



Dos

Zones
souvent
oubliées

ANNEXE 3

Les gestes à retenir – affiche pour les enfants

les gestes à retenir



**Pour me protéger
et protéger les autres !**

ANNEXE 4

Les gestes barrières

COVID-19

CORONAVIRUS, POUR SE PROTÉGER ET PROTÉGER LES AUTRES



**Se laver
très régulièrement
les mains**



**Tousser ou éternuer
dans son coude
ou dans un mouchoir**



**Utiliser un mouchoir
à usage unique
et le jeter**



**Saluer
sans se serrer la main,
éviter les embrassades**

Vous avez des questions sur le coronavirus ?



GOUVERNEMENT.FR/INFO-CORONAVIRUS



0 800 130 000
(appel gratuit)